



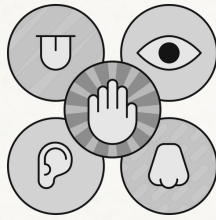
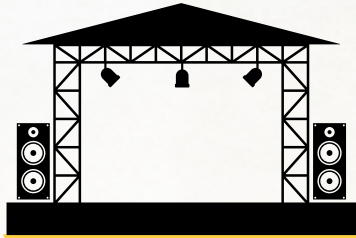
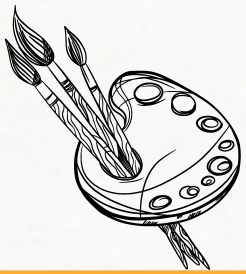
Celfyddydau Mynegiannol

Yn Ysgol Gorslas credwn fod yCelfyddydau Mynegiannol yn chwarae rhan gyffrous, ddeinameg ac annatod i brofiad addysgol ein dysgwyr. Byddant yn magu dealltwriaeth a gwerthfawrogiad o gymunedau amrywiol Cymru yn ogystal â'r byd ehangach. Yn ystod profiadau'r maes bydd ein dysgwyr yn ymgysylltu'n gorfforol, yn gymdeithasol ac yn emosiynol ac o ganlyniad bydd eu lles, eu hunan barch a'u gwydnwch yn cael ei feithrin ac yn ei dro yn gwella eu hunanhyder. Bydd profiadau hefyd yn meithrin creadigrwydd a sgiliau meddwl beirniadol a fydd yn eu cynorthwyo i gwestiynu, gwneud cysylltiadau, arloesi, datrys problemau, cyfathrebu, cydweithredu a myfyrio.



Bwriad

Beth ydyn ni'n anelu at ei gyflawni i bob plentyn?

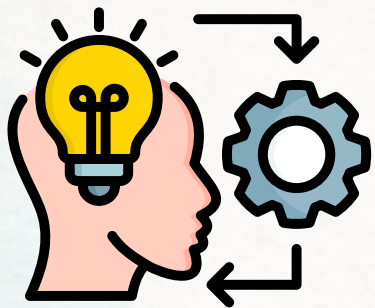


Dyfnhau sgiliau a gwybodaeth gelfyddydol, ac mae'n galluogi dysgwyr i ddod yn unigolion chwilfrydig a chreadigol.

Mae ymateb a myfyrio, fel artist ac fel cynulleidfa, yn rhan hanfodol o ddysgu yn y celfyddydau mynegiannol.

Mae creu yn cyfuno sgiliau a gwybodaeth, gan dynnu ar y synhwyrâu, ysbrydoliaeth a dychymyg.

Dyfnhau'r ddealltwriaeth o'r syniadau a'r disgyblaethau yn y meysydd dysgu a phrofiad.



Cweithredu

Sut ydy'n ni'n addysgu y Cwriwcwlwm i Gymru?

Yn Ysgol Gorslas rydym y darparu cyfleoedd drwy'r dull ymholi gyda'r nod o ddarparu profiadau cyfoethog ac atuniadol.

Cerddoriaeth

Dawns

Ffilm

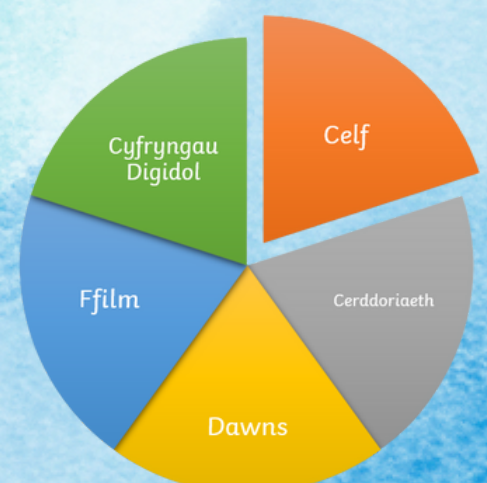
Cyfrngau digidol

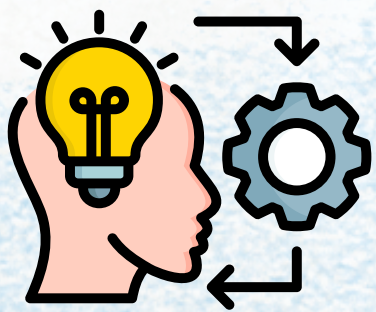
GWERSI



DYSGU PWRPASOL
SY'N SICRHAU
CYNNYDD A PHARHAD

Y 5 DISGYBLAETH





Lweithredu

Sut ydy'n ni'n addysgu y Cwricwllwm i Gymru?



EHANGDER A DYFNDER GWYBODAETH CYNYDDOL

Mae'n bwysig cyflwyno'r disgyblion i amrywiaeth o gyfryngau celfyddydol a chreadigol, fel paentio, cerflunio, cerddoriaeth, dawns a theatr, er mwyn sicrhau eu bod yn cael ehangder o brofiadau. Drwy ddefnyddio amrywiaeth o adnoddau a dulliau, bydd y dysgwyr yn gallu datblygu eu sgiliau yn y celfyddydau mynegiannol mewn ffyrdd amrywiol, gan ddefnyddio cynhyrchion digidol neu dreftadaeth ddiwylliannol hefyd.



EFFEITHIOLRWYDD CYNYDDOL FEL DYSGWR.

Wrth i ddisgyblion ddatblygu mewn celfyddydau mynegiannol, byddant yn cael cyfle i adolygu a gwella'u sgiliau, boed hynny mewn paentio, cerddoriaeth, dawns neu theatr. Bydd y broses hon yn eu helpu i adnabod eu cryfderau a'u gwendidau, gan arwain at gwelliannau mewn gwaith creadigol a mynegiannol.



DYFNHAU'R DDEALLTWRIAETH

Cysylltu Syniadau Celfyddydol â Phrofiadau Bywyd
Dysgu a rhoi profiadau
-Cerddoriaeth- Ffilm
-Dawns a'r cyfryngau digidol



MIREINIO SGILIAU

Mae'n bwysig adeiladu ar wybodaeth a sgiliau sydd eisoes yn bodoli ac annog disgyblion i ddatblygu dealltwriaeth fwy dwys ac i ddwyn ysgogiadau creadigol a phrosesau beirniadol i'w gwaith.



CREU CYSYLLTIADAU A TROSGLWYDDO

Mae'n bwysig annog disgyblion i ddefnyddio'r sgiliau a'r wybodaeth sydd wedi'u dysgu mewn cyd-destunau creadigol newydd ac arloesol. Mae hyn yn helpu iddynt ddatblygu ymwybyddiaeth fwy eang o sut mae celfyddydau mynegiannol yn gallu cael eu defnyddio mewn sefyllfaoedd gwahanol a meysydd creadigol amrywiol. Gall y celfyddydau mynegiannol gael eu cysylltu â phynciau eraill yn y cwricwllwm, fel hanes, gwyddoniaeth, geograffeg neu lenyddiaeth

GWERSI

DYSGU SYLFAEN

Parthau creadigol

Llwyfanau perfformio tu allan

CERDDORIAETH

Bocs / Trolis Cerddoriaeth

ADRAN IAU

Parthau creadigol yn yr adran Iau gydag amrywiaeth o deunyddiau wedi ei gosod allan.

CYFLEOEDD

Cyfleoedd i berfformio Eisteddfod Sioe Nadolig Dathliadau dysgu Gwyllo perfformiadau - Sioe Peripatetig, Cyw, Sinema



GWERSI



Effaith

Sut ydyn ni'n asesu ein Cwricwllwm?
Ydyn ni wedi cyrraedd y nod?

Athrawon yn cwblhau taenlen tracio yn tymhorol.

Adborth a cwestiynau ar lafar gan ddefnyddio strategaethau asesu ar gyfer dysgu.

Athrawon yn asesu yn erbyn nod y wers.